

Thử Nghiệm và Chữa Trị Bệnh Lao Phổi Không Hoạt Động

Gần 13 triệu người tại Hoa Kỳ có thể đã nhiễm Lao Phổi không hoạt động (hay còn gọi là Nhiễm Lao tiềm ẩn). Nếu không được chữa trị, 1 trong 10 người nhiễm Lao Phổi không hoạt động sẽ chuyển thành bệnh Lao Phổi, trở bệnh, và có khả năng truyền bệnh Lao Phổi cho người khác qua đường không khí.

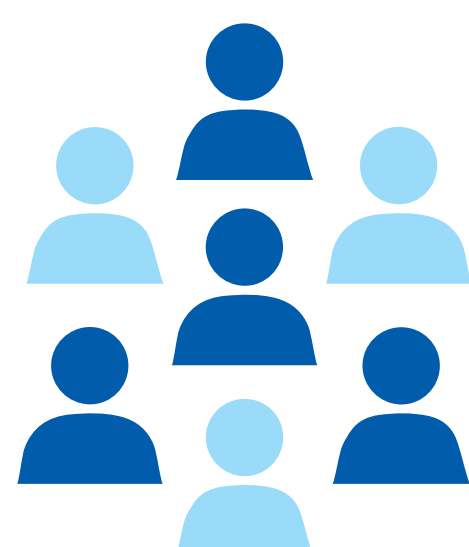
Quý vị có thể chung tay ngăn chặn sự lây lan của bệnh Lao Phổi.

1 Suy nghĩ Liệu tôi có nguy cơ bị nhiễm Lao Phổi? Hãy trao đổi với bác sĩ về thử nghiệm nếu quý vị:

sinh ra hoặc thường xuyên đi đến các quốc gia có nhiều người mắc bệnh lao phổi, gồm có các quốc gia tại Á Châu, Phi Châu, và Mỹ La-tinh



đang hoặc đã sống trong các khu tập thể nơi bệnh lao phổi thường xuyên xảy ra, ví dụ như nhà cho người vô gia cư, hoặc nhà tù



gần đây có tiếp xúc với người nhiễm bệnh lao phổi



có hệ miễn dịch yếu vì một số loại thuốc hoặc các bệnh nhất định, như bệnh tiểu đường, ung thư, và HIV



làm việc tại những nơi có nguy cơ lây nhiễm lao phổi cao, như nhà cho người vô gia cư, trung tâm cải huấn, và nhà dưỡng lão

Cho dù quý vị đã tiêm vắc-xin ngừa bệnh Lao Phổi, còn gọi là vắc-xin BCG (Bacille Calmette-Guérin), quý vị vẫn nên thử nghiệm vì vắc-xin sẽ giảm tác dụng theo thời gian.

2 Thử nghiệm

Tôi cần được thử nghiệm lao phổi bằng cách nào?

Hiện có 2 loại thử nghiệm để kiểm tra nhiễm khuẩn lao: **qua máu và qua da**. Thử nghiệm qua máu được khuyến dùng cho người đã tiêm vắc-xin ngừa bệnh lao phổi (vắc-xin BCG). Hãy tham khảo với bác sĩ để chọn loại thử nghiệm phù hợp nhất với quý vị.



3 Chữa trị

Hiện có những phương pháp chữa trị nào?

Chữa trị Lao Phổi không hoạt động là cách tốt nhất để quý vị bảo vệ bản thân khỏi tiến triển sang bệnh Lao Phổi. Nếu có thể, CDC khuyến khích sử dụng các phương pháp điều trị có thời gian ngắn và thuận tiện **trong 3 hoặc 4 tháng, sử dụng thuốc rifamycin** để điều trị Lao Phổi không hoạt động.

