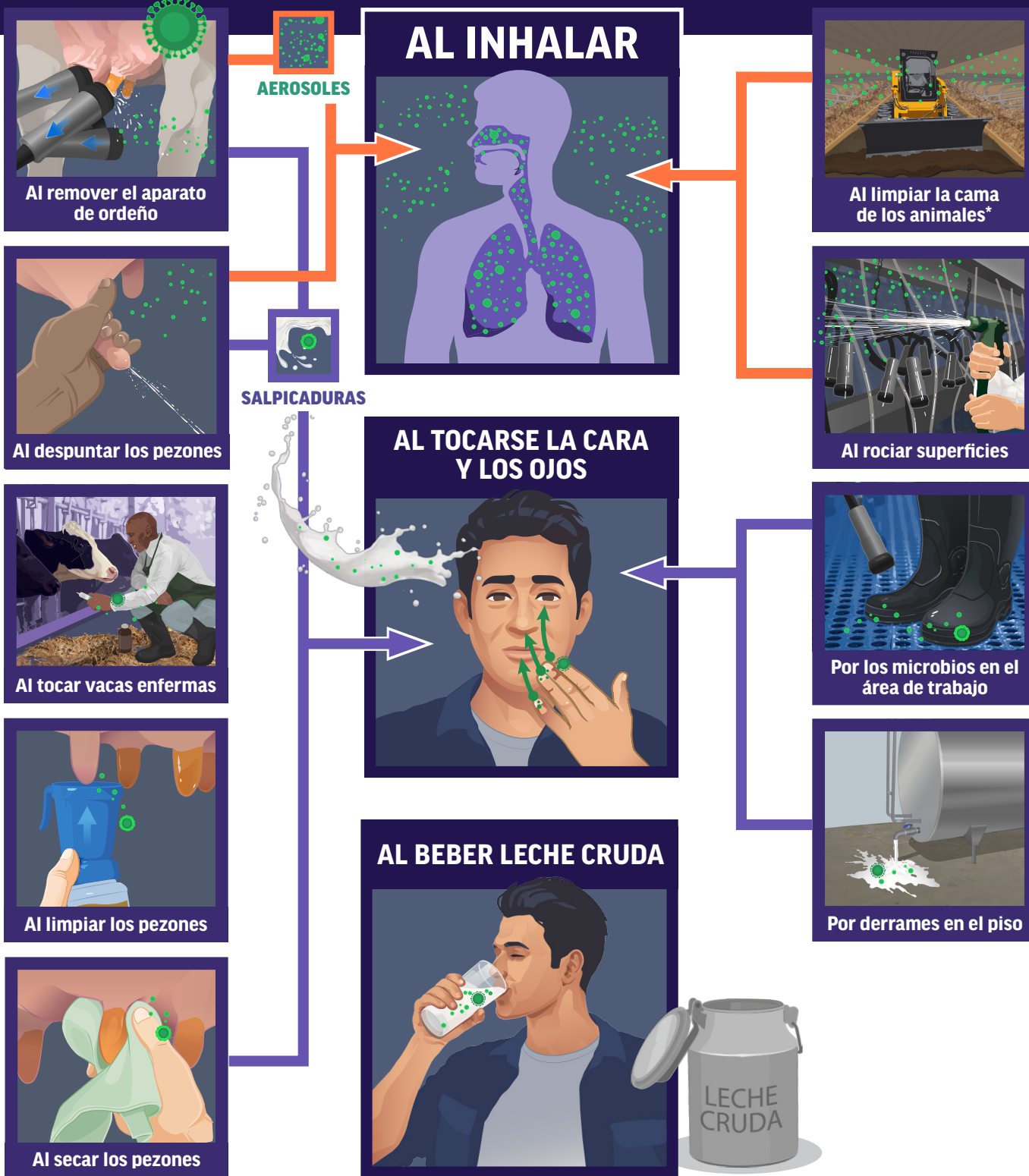


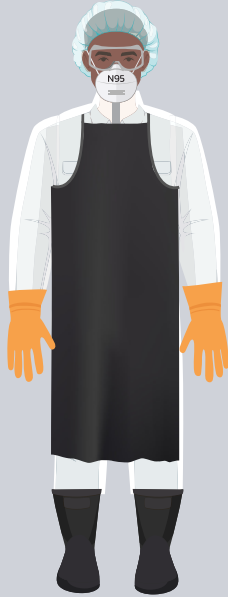
# Cómo se puede propagar la **influenza aviar H5** en una granja lechera



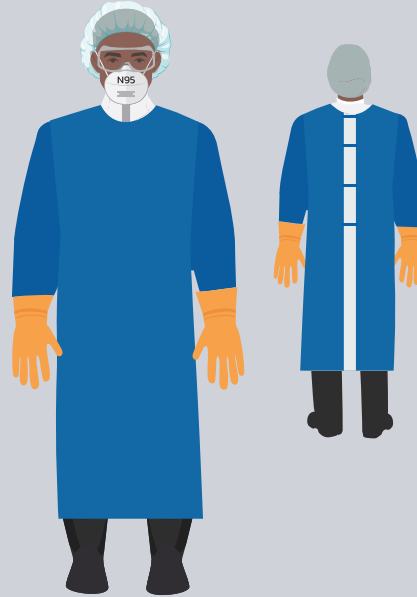
Los ejemplos anteriores representan maneras en las que se puede propagar la influenza aviar H5N1 en una granja lechera pero no son todas.  
 \* Todavía no se sabe si la influenza aviar H5 se puede propagar a través de las heces (caca) de la vaca. La influenza aviar H5 se puede propagar a través de las heces de aves silvestres y de corral infectadas.

# Los trabajadores de granjas lecheras deben usar el EPP adecuado para reducir su riesgo de contraer la **influenza aviar H5.**

## Para protegerse contra la influenza aviar H5N1



## Para protegerse contra la influenza aviar H5N1 en una sala de ordeño



La opción para la sala de ordeño es para entornos limitados, donde la fuente de contaminación provenga de un solo lado. Hable con su supervisor para saber si este es su caso.

Usted debería usar equipo de protección personal (EPP) cuando esté en contacto con (o cerca de) vacas lecheras, leche cruda, otros animales, o superficies y otros artículos que podrían estar contaminados con el virus. Hágale a su supervisor las preguntas que tenga sobre qué tipo de EPP debe usar, y cuándo o cómo usarlo. El EPP recomendado podría incluir:

- **Cubierta para la cabeza o el cabello**
- **Gafas de protección**
- **Protector facial opcional sobre la parte superior de las gafas**
- **Respirador para partículas aprobado por NIOSH (NIOSH Approved®), como un N95®**
- **Overol que lo mantenga seco**
- **Delantal a prueba de agua opcional sobre el overol**
- **Guantes desechables con la opción de ponerse también guantes de trabajo encima**
- **Cubiertas para botas o botas**

En las salas de ordeño, donde la fuente de contaminación provenga de un solo lado, podría usar un delantal con mangas en vez de un overol y un delantal a prueba de agua.

Hay más información disponible sobre la seguridad de los trabajadores, y cómo ponerse y quitarse el EPP, en <https://espanol.cdc.gov/bird-flu/prevention/farm-workers.html>. Cuando trabaje con animales o materiales que podrían estar infectados o contaminados con el virus de la influenza aviar H5N1, monitoree su salud y siga haciéndolo durante 10 días después de su última exposición.